



BYT JAKO PTAČÍ BUDKA

Mladá designérka Andrea hledala cenově přijatelný byt na příjemném místě. Tento se sice netvářil přívětivě, ale dokázala rozpoznat jeho potenciál. Zaujal ji balkonem a možností využití ploché střechy, odkud je krásný výhled na Prahu a do Stromovky.

TEXT: LENKA SAULICOVÁ, FOTO: LUKÁŠ HAUSENBLAS

KDO TU ŽIJE

Andrea (33 let)

- pracuje jako interiérová designérka v ČR, ale také v Limě, hlavním městě Peru
- ráda cestuje, zajímá se o design a módu a jezdí na kolečkových bruslích

- V ČASOPISE BYDLENÍ SLEDUJE RUBRIKU PROMĚNA



V Praze už Andrea žije pět let, ale v podnájmech. Nyní se pustila do úprav vlastního hnízda a beze zbytku uspokojila svou vášeň v účelném přetváření malých prostorů, které pro ni představují velkou výzvu. Obdivuje Japonce a jejich architekturu pro mimořádnou vynalézavost a inovativnost, která vyniká zejména v souvislosti s nedostatkem prostoru, s nímž se potýkají.

ING. ANDREA PTÁČKOVÁ

- Jako absolventka inženýrství a designu na technické univerzitě se ve své práci soustřeďuje na hledání nejen estetických, ale především funkčních řešení. Pohodlné bydlení pro ni není otázkou velikosti obytných prostor, ale jeho smysluplného uspořádání a využití.

KONTAKT:
BIRDHOUSE DESIGN,
Ing. Andrea Ptáčková, e-mail:
androida@birdhousedesign.cz,
www.birdhousedesign.cz

Starý nefunkční sušák na vlasy se proměnil v lampu



Podlaha interiéru je z gletovaného betonu, není drahá a využívá se v prádelnách. Povrch je poprášeno cementem, pak vyleštěno, ošetřeno disperzí a následně natřeno polyuretanovým lakem

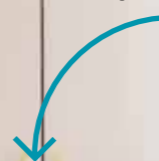


**REDAKTORKA
LENKA RADÍ:**

Ozvláštnění interiéru dosáhnete barevnou úpravou vnitřních ploch svítidel, které zde ladí s barvou konferenčního stolku. Žlutým lakem ve spreji majitelka také zajistila dojem rozptýlu teplého světla.



Ke skříním se Andree nepodařilo sehnat úchytky, které by se jí líbily, proto je nahradila žlutými provázky. Dokonce tam měla místo úchytek mašle!



Závěsy nejsou umístěny standardně na okně oddělujícím pokoj od terasy, ale rafinovaně až před prosklenými plochami terasy, čímž se obytný prostor opticky velmi zvětšil

Prakticky a skladně

Původní nevyhovující byt, který měl jen umyvadlo se studenou vodou, by se dal spíš označit za špatný ateliér než místo k bydlení. Andrea ho zvětšila o terasu, která je nyní zasklená a využívána po většinu roku. Zbourala okenní parapet i nadpraží a prostřednictvím okna sahajícího od podlahy až ke stropu pustila dovnitř světlo. Pod střešou vytvořila plnohodnotný byt, který má 30 m² a je rozčleněn v logicky uspořádané a na sebe navazující celky – společenský prostor s kuchyňským koutem a intimní zónu, v níž nechybí šatna ani koupelna. Využila místo pod vysokým stropem. V soukromé části je v něm umístěná velká posuvná postel a v části obývací vznikly pod stropem mimořádně velké úložné prostory. Přístup dovnitř je zajištěn po žebříku z předsíně. Podle slov Andrey tam lze vystěhovat kompletně celý byt. Sama to vyzkoušela, když po dobu svého pobytu v zahraničí byt pronajala.



Efekt optického zvětšení prostoru podporuje i nástěnná dekorace nalepených siluet kolibříků, která pokračuje i za oknem na terase



Kuchyňský kout je prakticky vybaven dvěma dřezy a opatřen baterií s výsuvnou hadicí a sprškou. Pracovní plochu lze pohodově zvětšit posunutím dřevěné desky a překrytím jednoho z dřezů

Retro se počítá

Malý byt bylo třeba nejen velmi rozumně dispozičně uspořádat, ale také s rozmyslem pořídit jeho vybavení. Pracovní stůl lze s přidáním židlí snadno proměnit v jídelní, kde v případě potřeby mohou stolovat i čtyři osoby. Pojízdňý nerezový stůlek je možné přemístit kamkoliv v bytě podle momentální potřeby, nebo ho prakticky využít v kuchyni, když se vaří. Andrea má ráda industriální design, miluje staré továrny, kde občas něco najde a použije. Vše pak kombinuje s něžnými a ženskými prvky. Ráda se toulá po bazarech a pracuje se starými předměty, kterým vrací užitečnost novým způsobem využití. Je přesvědčená, že se dříve vyráběly věci mnohem kvalitnější. Dnes jich tolik nenačází. Proč vyhazovat staré věci, když nadělají ještě mnoho parády, ale především účelně slouží a jsou i cenově dosažitelnější. Sama je technicky nadaná a velmi zručná. Ledacos si vyčistí, opraví a smontuje sama. Ke všemu přistupuje především prakticky. Byt je ale hotový a to Andreu nudí, proto se rozhodla ho prodat. Potřebuje novou výzvu.

Na stěnu kuchyňského koutu a vstupní chodby lze psát. Je natřená černou tabulovou barvou



Pracovní desku osvětluje netradičně použitá stolní lampa, která je připevněná ke stropnímu podhledu

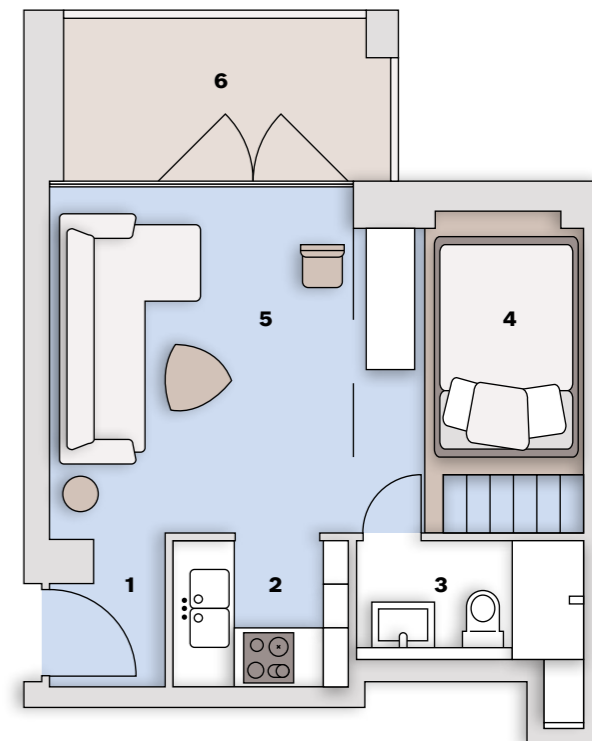
V kuchyni za závěsem je umístěná pračka, odpadkový koš a jsou zde další úložné prostory. Chladnička našla místo přímo pod varnou deskou



Do koupelny se vešel prostorný sprchový kout. Místnost opticky zvětšují zrcadla a osvětlují průmyslové lampy. Denní světlo sem přivádí nadsvětlík



Půdorys



1. předsiň, 2. kuchyň, 3. koupelna + WC, 4. patro na spaní, 5. obývací část, 6. terasa

INZERCE

mediatel

Více zákazníků

BUĎTE



VIDĚT NA INTERNETU

KONZULTACE ZDARMA

Pomůžeme Vám být více vidět ve výsledcích vyhledávání na internetu, zdůrazníme Vaši unikátní prodejní propozici a Vy tak získáte více zákazníků.



www.vicezakazniku.cz

tel.: 841 12 12 12